



PANDÉMIE

Endémie, épidémie et pandémie

Ces termes sont des notions d'épidémiologie, science qui étudie la relation entre des agents pathogènes et les populations qu'ils infectent.

- **Endémie** : infection qui reste localisée géographiquement mais qui est présente de façon permanente, comme le paludisme
- **Épidémie** : infection qui reste localisée géographiquement et sur une courte période de temps, comme la grippe
- **Pandémie** : infection qui part d'une zone localisée puis s'étend au monde entier, comme la covid-19

AGENTS PATHOGÈNES

Virus Bactéries Champignons Parasites



LES BONS RÉFLEXES



Se laver les mains plusieurs fois par jour avec du savon ou une solution hydroalcoolique



Utiliser un mouchoir à usage unique pour se moucher, éternuer, tousser puis le jeter dans une poubelle et se laver les mains



En l'absence de mouchoir, tousser et éternuer au niveau du coude plutôt que dans les mains



Porter un masque adapté



En cas de symptômes, limiter les contacts avec d'autres personnes, consulter un médecin,



Respecter les consignes locales et gouvernementales

DISSÉMINATION

- **Voie aérienne** : toux, éternuements, postillons
- **Contact rapproché** : s'embrasser, se serrer la main, etc.
- **Contact avec des objets** : poignée de porte, etc.

Mesures de gestion du risque

Le gouvernement peut être amené à prendre des mesures :

- de confinement : réduction des déplacements, restriction quant à l'organisation de réunions, etc.
- de réquisition de tous biens et services nécessaires pour mettre fin à la catastrophe sanitaire
- d'obligation de port du masque

CONSÉQUENCES

- **Démographiques** dues à la mortalité
- **Économiques** via le bouleversement de l'offre et de la demande, emploi/arrêt d'activités
- **Sociales** dues à l'isolement, l'anxiété, accentuation des inégalités
- **Politiques** via les mesures de confinement, report de réformes
- **Environnementales** avec les déchets générés (masques, matériel médical...), la baisse de l'utilisation des transports en commun
- **Sanitaires** dues à la diminution de l'activité sportive, complications et symptômes prolongés



L'AMBROISIE, RISQUE D'ALLERGIE !

Description

Plante exotique envahissante originaire d'**Amérique du Nord**, l'**Ambroisie à feuilles d'armoise** est une herbacée dressée annuelle à feuilles triangulaires et à port buissonnant, discrète par sa couleur verte. Durant la période de floraison, son pollen provoque des **allergies** : rhinites, conjonctivites, trachéites / toux, urticaire, eczéma et asthme. Elle colonise les zones rudérales comme les bords de route, friches industrielles, terrains vagues, décharges... et les espaces agricoles : tournesol, maïs, colza, jachère... Cela peut entraîner une perte de rendement, des semences non conformes et des charges supplémentaires de traitement du sol notamment.

D'autres espèces d'ambrosies existent, moins répandues mais tout aussi envahissantes : l'**Ambroisie à épis lisses** et l'**Ambroisie trifide**.



© PVVS - Ambroisie à feuilles d'armoise

IDENTIFICATION

Taille : 20 cm à 1 m, voire 2 m de haut

Feuilles : opposées à la base et alternes en haut, bien découpées plus ou moins dentées et sans odeur ; les deux faces sont du même vert clair



Fleurs : en épis verdâtres

Tiges : dressées, simples ou rameuses sur la partie supérieure, pubescentes ou velues ; rougeâtres à maturité

Racine pivotante

Stade plantule : avril - juin

Stade végétatif : mai - juillet

Stade de floraison : août - septembre

Stade de grenaison : sept. - nov.

Signalement

Agir contre l'expansion de cette plante au pollen fortement allergisant est un enjeu de santé publique qui requiert l'implication de tous. Élu(e), agent communal ou citoyen, devenir référent communal ou intercommunal est simple en s'inscrivant sur la plateforme.

Confusion

Ne pas confondre l'ambroisie avec les armoises, qui sont autochtones :

- **Armoise commune** : odeur marquée quand on la froisse ; face inférieure de la feuille couleur gris argenté
- **Armoise annuelle** : feuille finement découpée ; odeur forte quand on la froisse

Mesures de gestion

Différentes méthodes existent selon la surface :

- **Arrachage** avec port de gants, de préférence avant floraison et avant grenaison
- **Fauchage** stade épis floraux non ouverts
- Dans les parcelles agricoles : **désherbage chimique, passage en jachère, changement de culture...**



LA TIQUE, ELLE PIQUE !

Description



La tique est un acarien parasite visible à l'œil nu, de 1 mm à 1 cm selon l'espèce et le stade de développement : œuf, larve, nymphe, adulte.

Elle se nourrit essentiellement de sang animal. Grâce à son appareil buccal, elle s'ancre de manière indolore sur la peau des animaux sauvages (oiseaux, rongeurs, ongulés...) ou d'élevage (vaches, chevaux...). Chez les humains, elle cherche les endroits chauds et humides du corps, là où la peau est la plus fine : pli des genoux, aine, aisselles, organes génitaux, cuir chevelu, etc. On parle de morsure plutôt que de piqûre.

Elle peut être retrouvée tout au long de l'année mais sa présence est plus importante au printemps et au début de l'automne, en raison de conditions climatiques favorables à son développement.

RISQUES

Elle peut transmettre des maladies telles que la maladie de Lyme ou l'encéphalite à tiques.

Recherche

CiTIQUE est un programme de recherche participative où les citoyens peuvent aider les scientifiques dans leur travail sur les tiques et les maladies qu'elles transmettent.

Chacun peut signaler sa morsure et envoyer la tique en question pour analyses. La procédure est détaillée sur le site : <https://www.citique.fr/>



© PVVS - Tire-tiques

En cas de piqûre

L'enlever rapidement à l'aide d'un crochet tire-tiques, car plus elle reste longtemps dans la peau, plus le risque de transmission de maladies augmente. Désinfecter ensuite la plaie, noter la date de morsure et surveiller pendant au moins 1 mois les éventuels signes : rougeur, fièvre, plaque rouge qui s'étend en cercle appelé "érythème migrant", gonflement d'une articulation, fourmillements, paralysie faciale, etc. Consulter un médecin au moindre doute.

À noter que la transmission ne signifie pas systématiquement infection car le système immunitaire de certaines personnes peut la combattre.

CONSEILS

- Privilégier les vêtements clairs et couvrants
- Éviter les herbes hautes et balades en milieux boisés et humides
- Penser à traiter vos animaux de compagnie
- Vaporiser chaussures et habits avec un produit répulsif en tenant compte des précautions d'usage
- S'inspecter minutieusement en rentrant de balade



LE MOUSTIQUE TIGRE, IL MIGRE !

Description

Le moustique tigre, originaire d'Asie du Sud-Est, s'est progressivement installé en France à partir de 2004 et en Haute-Saône depuis 2024. Reconnaissable à ses **rayures noires et blanches** sur le corps et les pattes, sa **ligne dorsale blanche** le long de son thorax, ses **ailes noires**, il est de petite taille, entre 5 et 8 mm. Il **pique le jour** et sa piqure est douloureuse.



© Portail de signalement



De nombreuses espèces de moustiques ont le corps ou les pattes rayés, mais plutôt dans des tons brun-beige.

RISQUES

Il peut véhiculer les virus responsables de la **dengue**, du **chikungunya** et du **zika**.

Les symptômes peuvent être différents selon la maladie impliquée, mais ceux communs aux trois virus sont la **fièvre**, les **maux de tête**, les **courbatures** ou les **douleurs articulaires**. Consulter un médecin dès les premiers signes. L'évolution est dans la majorité des cas favorable. Toutefois, la dengue peut évoluer vers des formes sévères, le chikungunya peut provoquer des douleurs articulaires persistantes et le Zika présente un risque pour les femmes enceintes et les fœtus.

CONSEILS

La femelle a besoin de sang pour le développement de ses œufs. Pour éviter les piques :

- Porter des vêtements amples et clair, couvrant tout le corps, y compris les jambes, les bras et les chevilles
- Équiper les portes et fenêtres de moustiquaires, dormir sous une moustiquaire
- Si ces mesures sont insuffisantes, l'utilisation de répulsif adaptés à la peau ou aux vêtements peut être envisagée avec parcimonie. À proscrire sur les enfants de moins de deux ans.

Mesures de prévention

Les larves se développent en quelques jours au contact de l'eau. Pour éviter la prolifération des moustiques tigre il est nécessaire d'**éliminer toutes les eaux stagnantes** ou de veiller à les vider chaque semaine :

- Vider régulièrement les endroits où l'eau stagne (par exemple, arrosoirs, coupelles sous les pots de fleurs, replis des bâches, seaux, pieds de parasol...),
- Couvrir les récupérateurs d'eau de pluie avec des moustiquaires, jeter les déchets et les pneus usagés en déchèterie,
- Inspecter et curer au printemps : gouttières, rigoles et chéneaux pour vérifier le bon écoulement de l'eau,
- Ranger à l'abri de la pluie les jouets, brouettes, seaux, réservoirs.
- Ramasser les déchets verts : certaines feuilles peuvent devenir des récipients d'eau.

Le signalement est essentiel pour suivre son front de progression :

https://signalement-moustique.anses.fr/signalement_albopictus



SANTÉ-ENVIRONNEMENT

LE FRELON, ATTENTION !

Description

Le **frelon asiatique à pattes jaunes**, originaire d'Asie, est un insecte invasif en France depuis 2004.

Sa couleur est à dominante noire avec une large bande jaune-orangée à l'extrémité de l'abdomen. Sa tête vue de face est orange et ses pattes sont jaunes aux extrémités. Il mesure environ 2 à 3 cm.

Le **frelon oriental**, originaire du moyen orient, colonise la France depuis 2021. Il est entièrement roux, seules sa tête vue de face et une bande de son abdomen sont jaunes.

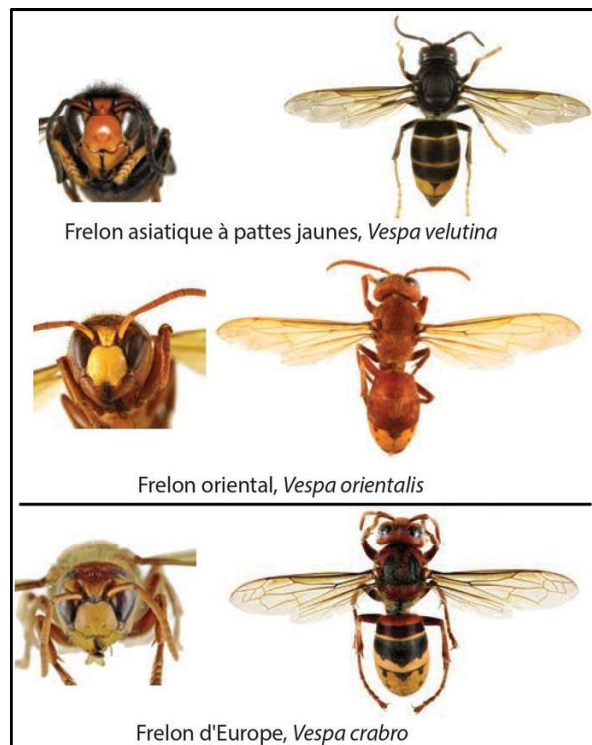
Le **frelon d'Europe** est quant à lui naturellement présent en France. Couleurs : jaune, noir, brun-rouge.

Impacts sur l'environnement : prédateurs d'insectes, notamment les abeilles, **les frelons asiatiques et orientaux sont un véritable fléau pour l'apiculture et plus globalement, pour la biodiversité.**

RISQUE : généralement peu agressif, il peut attaquer en groupe à proximité du nid. Sa piqûre est douloureuse et peut entraîner une réaction allergique. En cas de réaction prononcée, consultez un médecin en urgence.

Mesures de gestion

- **Détection précoce des nids primaires** : formés au printemps par les reines, ils ne contiennent que quelques individus.
- **Signalement et destruction des nids secondaires** : la colonie migre durant l'été dans un second nid de taille plus importante.
- **Piégeage** : uniquement pour les nouvelles reines au printemps à l'aide d'un piège spécifique, sélectif pour ne pas détruire d'autres espèces d'insectes, dommageable pour la biodiversité. Les pièges cloches et en bouteille sont à proscrire !



© INPN MNHN - Fiche d'identification

Confusion

- Guêpes : au printemps, les reines peuvent être plus grandes que les premières ouvrières de frelon !
- Scolie des jardins, Sirex géant, Abeille charpentière...

Que faire si j'ai un nid chez moi ? Qui coordonne la lutte ?

Par arrêté préfectoral du 8 mars 2024, l'Union Apicole 70 et la FREDON BFC ont pour mission de recueillir et vérifier les signalements puis de proposer des entreprises adhérentes à la charte et spécialisées dans la destruction des nids.

Le coût étant à la charge du propriétaire, des financements publics peuvent être sollicités.

Plus d'infos sur : <https://fredon.fr/bourgogne-franche-comte/> et <https://www.gdsbfc.org>